

**ГОСУДАРСТВЕННОЕ БЮДЖЕТНОЕ УЧРЕЖДЕНИЕ ДОПОЛНИТЕЛЬНОГО
ПРОФЕССИОНАЛЬНОГО ПЕДАГОГИЧЕСКОГО ОБРАЗОВАНИЯ**

**ЦЕНТР ПОВЫШЕНИЯ КВАЛИФИКАЦИИ СПЕЦИАЛИСТОВ
«ИНФОРМАЦИОННО-МЕТОДИЧЕСКИЙ ЦЕНТР» ВАСИЛЕОСТРОВСКОГО
РАЙОНА САНКТ-ПЕТЕРБУРГА**

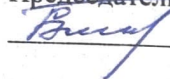
ПРИНЯТО»

Решение Педагогического Совета

Протокол №

«1» марта 2023 г.

Председатель Педагогического Совета



В.С. Кураева

УТВЕРЖДЕНО»

«1» марта 2023 г.

Директор ЦПКС «ИМЦ»

Василеостровского района

А.Л. Гехтман



Отчет по результатам региональной диагностической работы (далее РДР) в 4
классах общеобразовательных организаций Василеостровского района.

Анализ результатов региональной диагностической работы в 4 классах общеобразовательных организаций Василеостровского района.

Региональный мониторинг по оценке достижения предметных результатов основной образовательной программы начального общего образования в соответствии с требованиями федерального государственного образовательного стандарта в 4 классах общеобразовательных организаций (далее – ОО) Санкт-Петербурга (далее – региональный мониторинг в 4 классах) был проведен 16-18 ноября 2022 года в соответствии с письмом Комитета по образованию от 15.11.2022 № 03-28-10219/22-0-0 «О проведении мониторинга по оценке достижения предметных результатов». Работа проходила с использованием модуля «Знак» подсистемы «Параграф» государственной информационной системы «Комплексная автоматизированная информационная система каталогизации ресурсов образования Санкт-Петербурга» (далее – ИС «Параграф») и состояла из двух частей: задания первой части участники выполняли на компьютерах, второй – на бланках ответов. Работа проводилась по трем предметам: математика, русский язык и окружающий мир. Обучающиеся одной организации принимали участие в РМ по одному из трех предметов. При этом для группы школ предметное направление работы было определено на региональном уровне (далее – целевая группа), остальные ОО выбирали предмет по собственному усмотрению, используя рекомендации методиста по начальной школе. В Василеостровском районе:

1. Математика 631 чел. (89,2% от учащихся 4 классов данных ОО)
 - 1.1. Целевая группа (5) ОУ12, ОУ15, ОУ29, ОУ32, ОУ35
 - 1.2. Выбор ОУ4, ОУ10, ОУ2, ОУ16, ОУ18.
2. Русский язык 681 (84,2% от учащихся 4 классов данных ОО)
 - 2.1. Целевая группа (2) ОУ5, ОУ17
 - 2.2. Выбор ОУ 642, ОУ586, ОУ36, ОУ27
3. Окружающий мир 249 (85,9% от учащихся 4 классов данных ОО)
 - 3.1. Целевая группа (2) ОУ6, ОУ24
 - 3.2. Выбор ОУ19, ОУ 21, ОУ31

Анализ результатов проводится на основе Аналитического отчета «Результаты регионального мониторинга по оценке достижения предметных результатов в 4-х классах общеобразовательных организаций Санкт-Петербурга в 2022-2023 учебном году» и материалов, предоставленных руководителю ЦОКО (Далее – Аналитический отчет). Все нормативные документы, цели проведения и материалы работы представлены в Аналитическом отчете.

Основные выводы и предложения:

1. По организации работы.
 - 1.1. В районе было организовано независимое наблюдение и взаимопроверка работ. По итогам проверки протоколов наблюдателей нарушений не выявлено. В ГБОУ СОШ №5 наблюдение было предусмотрено региональным распоряжением.
 - 1.2. Наблюдатели были распределены согласно схеме взаимопроверки, после проведения работы были переданы на проверку. Организационных проблем и замечаний не было.
 - 1.3. Проверка осуществлялась в ГБОУ СОШ №36 под руководством экспертов по аттестации и учителей высшей категории, рекомендованных методистом по начальному образованию.
 - 1.4. После проверки работы передавались в ОО для внесения результатов в систему «ЗНАК» и перепроверки. В ходе перепроверки в ОО были выявлены около 20 работ результаты которых были перепроверены еще раз и изменены результаты. В этом году в ОО отношение к оцениванию было более ответственным и заинтересованным со стороны педагогов.
 - 1.5. В работе приняли участие 89% учащихся 4 классов. Данная доля признана допустимой и соответствует среднему значению по Санкт-Петербургу. Отсутствие учащихся связано с заболеваниями и подтверждено справками в ОО.

2. По результатам диагностической работы:

- 2.1. По математике: провести дополнительный методический анализ результатов работы ОУ18, ОУ15 и ОУ16, показавшим низкие результаты с целью проработки отдельных видов заданий и тем, вызывающих наибольшие трудности. Оказать методическую поддержку учителям данных ОО. Использовать в работе опыт учителей ОУ2 и ОУ10, показавшим самые высокие результаты. При выборе предмета РДР в 2023 году рекомендовать ОУ18, ОУ15 и ОУ16 выбрать математику. Провести диагностические работы в данных ОО и по другим предметам (русский язык и окружающий мир) с целью диагностики дефицитов. Обратить внимание на развитие функциональной грамотности учащихся, в том числе читательской и математической.
- 2.2. По русскому языку: провести дополнительный методический анализ результатов работы ОУ36, ОУ5 и ОУ17, показавшим низкие результаты с целью проработки отдельных видов заданий и тем, вызывающих наибольшие трудности. Учесть положительную динамику результатов ОУ17 и ОУ5, использовать опыт учителей этих ОУ в работе с педагогами ОУ36. При выборе предмета РДР в 2023 году рекомендовать ОУ36, ОУ5 и ОУ17 выбрать русский язык. Обратить внимание на развитие читательской грамотности учащихся.
- 2.3. По окружающему миру: провести дополнительный методический анализ результатов работы ОУ6, а также работ учащихся, попавших в нижний квартиль по результатам во всех ОУ. Проанализировать динамику результатов ОУ6 и учесть факторы, положительно влияющие на результаты.
- 2.4. По результатам работ по всем предметам в ОУ внести при необходимости изменения в поурочно-тематическое планирование, организовать работу с учащимися, показавшими результаты ниже базового уровня по устранению выявленных дефицитов. Сопоставить результаты РДР и ВПР по одним и тем же предметам и итоговые отметки учащихся. Использовать результаты для совершенствования ВСОКО и повышения качества обучения.

Анализ результатов. Математика.

Показатели описательной статистики.

	ШНОР	Ср. балл	Медиана	Ст.откл.
ГБОУ гимназия №32	Нет	9,3	9,5	3,6
ГБОУ СОШ №10	Нет	9,8	10	3,5
ГБОУ СОШ №12	Нет	8,8	9	2,2
ГБОУ СОШ №15	Нет	8,4	9	2,4
ГБОУ СОШ №16	Нет/Да	7,1	7	2,7
ГБОУ СОШ №18	Нет	8,2	8	2,8
ГБОУ СОШ №2	Да/Да район	9,7	10	2,4
ГБОУ СОШ №29	Да	9,6	10	2,5
ГБОУ СОШ №35	Нет	9,0	9	3,5
ГБОУ СОШ №4	Нет	8,9	9	2,7
Район		8,9	9	3
Город		9,4	10	3
ШНОР города		9,4	10	2,9

В таблице представлены показатели результатов по ОО района, району, городу и группе школ с низкими образовательными результатами (Далее ШНОР). Стандартное отклонение

свидетельствует об однородности результатов (либо, наоборот, об их разбросе) внутри одной группы результатов. Медиана ниже среднего говорит о преобладании более низки результатов, выше среднего о преобладании более высоких результатов.

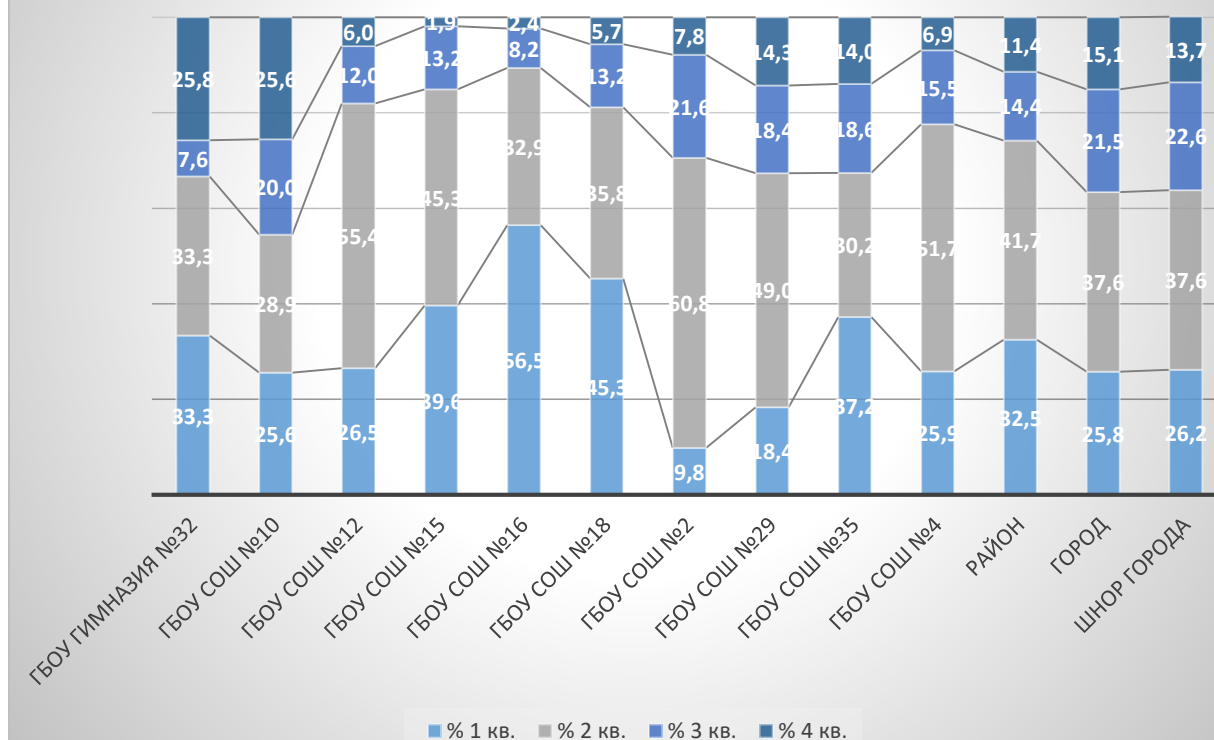
Из таблицы видно, что наиболее высокий средний балл и однородность результатов демонстрируют учащиеся ОУ2 и ОУ29. А так же ОУ10, где немного больший разброс результатов. Учащиеся 4 класса ОУ18 продемонстрировали самый низкий средний результат при преимуществе более низких результатов и высокой однородности низких результатов. Что должно стать предметом внимательного изучения, учитывая высокие результаты массового образования в данной ОО. Средний балл района ниже среднего балла по городу.

Распределение участников по отметкам и квартилям.

По первичным баллам выполнения работы были определены границы квартилей. Таким образом, результаты всех участников в Санкт-Петербурге разделились на 4 относительно равные части. Границы квартилей результатов регионального мониторинга в 4 классах по математике:

Номер квартиля:	Первый (нижний)	Второй	Третий	Четвертый (верхний)
Первичный балл за работу	0-7 НЕ ДОСТИГЛИ БАЗОВОГО УРОВНЯ ПОДГОТОВКИ	8-10 БАЗОВЫЙ УРОВЕНЬ	11-12	13-15

Распределение участников по квартилям. Математика.



Из данной диаграммы видно, что более половины участников по городу оказались в 1 и 2 квартилях, но в районе есть ОО, где это количество значительно больше: ОУ18, 16, 15, 12. Меньше всего участников, попавших в нижний квартиль в ОУ12. Больше всего в **ОУ16, ОУ18, ОУ35, ОУ15** и **ОУ32**. Это обучающиеся, не достигшие базового (минимального) уровня подготовки и представляющие группу риска, с которой необходимо вести работу в рамках районной и внутришкольной систем оценки качества образования. Если рассматривать показатель достижения высокого уровня подготовки, результаты, попавшие в 4 квартиль, то таких результатов больше всего в ОУ32, 10. Таким образом ОУ10 демонстрирует однородные и более высокие результаты, а ОУ32 сопоставимые со среднероссийскими, но неоднородные.

Шкала перевода первичных баллов в 5-ти бальную систему результатов регионального мониторинга в 4 классах по математике:

Отметка	«2»	«3»	«4»	«5»
Первичный балл	0-4	5-7	8-10	11-15

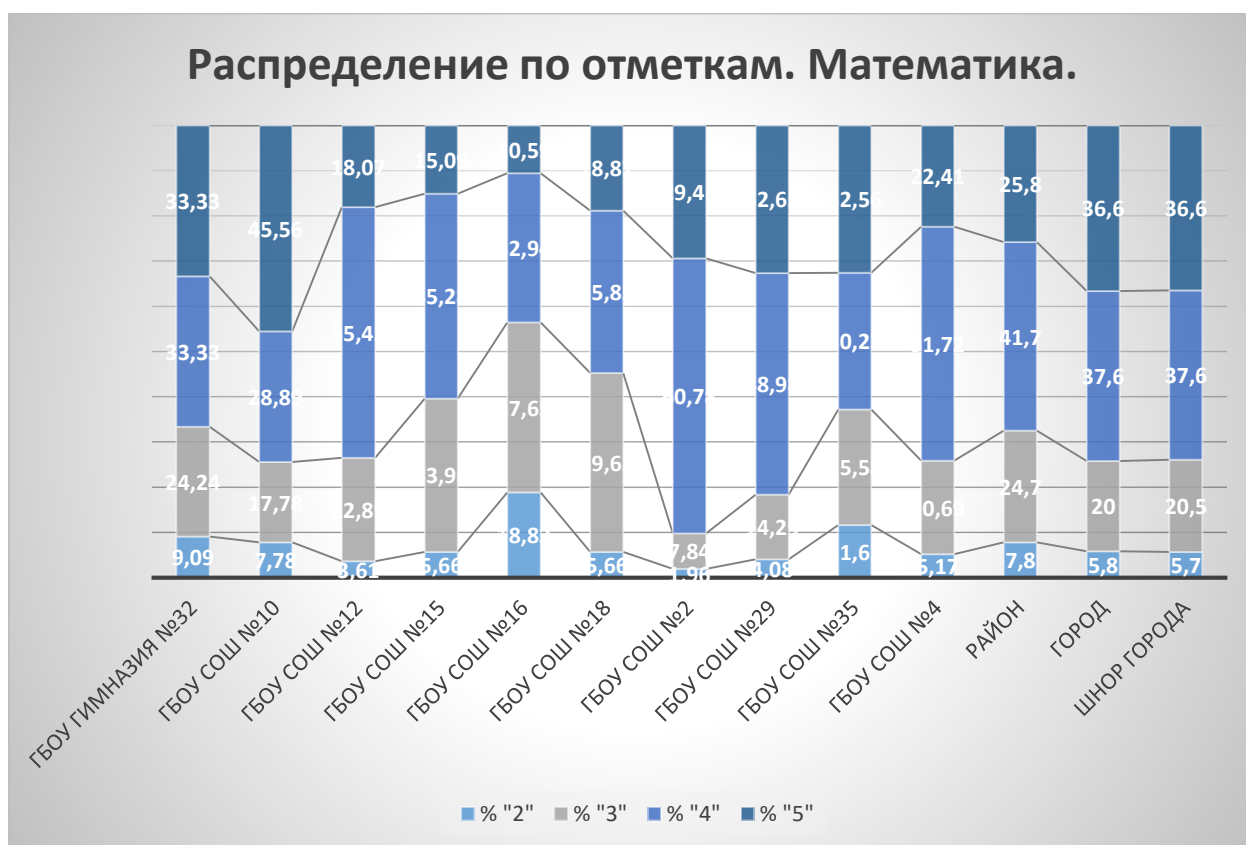
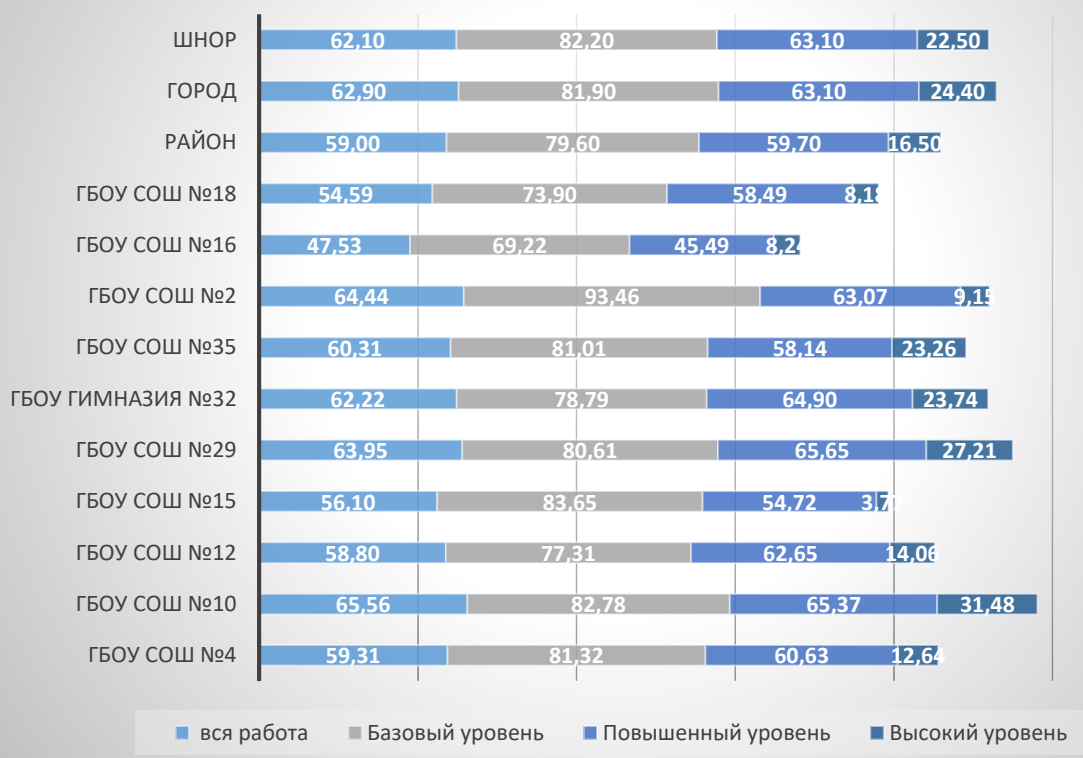


Диаграмма распределения по отметкам демонстрирует наибольшее количество неудовлетворительных отметок в ОУ16, 35 и наибольшее качество знаний («4 и 5») в ОУ 2, 29, 10, 12, 4.

Выполнение работы и заданий различного уровня.

Процент выполнения всей работы и по уровням сложности заданий. Математика.



Наименьший процент выполнения заданий базового уровня в ОУ16, наибольший процент выполнения заданий высокого уровня в ОУ 10, ОУ29.

В целом, по району динамика результатов по математике, относительно прошлого года положительная, она положительная и у всех ОУ, которые писали математику два года подряд, но ниже уровня динамики города.

Результаты работы школ, которые писали математику в 2021 и 2022 году.

Краткое наименование ОО	вся работа 21	Базовый уровень 21	Повышенный уровень	Высокий уровень 21	вся работа 22	Базовый уровень 22	Повышенный уровень 22	Высокий уровень 22
ГБОУ СОШ №4	53,17	72,70	58,47	10,05	59,31	81,32	60,63	12,64
ГБОУ СОШ №10	52,57	73,44	49,74	23,44	65,56	82,78	65,37	31,48
ГБОУ СОШ №12	48,79	70,51	53,67	2,82	58,80	77,31	62,65	14,06
ГБОУ СОШ №29	50,21	67,06	51,47	19,61	63,95	80,61	65,65	27,21
ГБОУ гимназия №32	49,44	67,42	53,56	11,24	62,22	78,79	64,90	23,74
ГБОУ СОШ №35	50,00	74,29	51,90	5,71	60,31	81,01	58,14	23,26
ГБОУ СОШ №15	46,29	66,15	45,51	14,74	56,10	83,65	54,72	3,77

По ОУ15, где и в прошлом году учащиеся писали математику, динамика результатов отрицательная в части результатов высокого уровня.

Анализ результатов. Русский язык.

Показатели описательной статистики.

	ШНОР	Ср. балл	Медиана	Ст.откл.
ГБОУ гимназия №11	Нет	14,1	14	3,5
ГБОУ гимназия №586	Нет	14,4	15	4,2
ГБОУ гимназия №642	Нет	15,9	17	4,5
ГБОУ НШДС №36	Нет	13,0	13	4,1
ГБОУ СОШ № 5	Да/Да район	10,6	10	4,4
ГБОУ СОШ №17	Нет/Да район	11,8	11,5	5,5
ГБОУ СОШ №27	Нет	14,5	14	3,9
Район		14,5	15	4,4
Город		14,5	15	4,3
ШНОР города		14	15	4,6

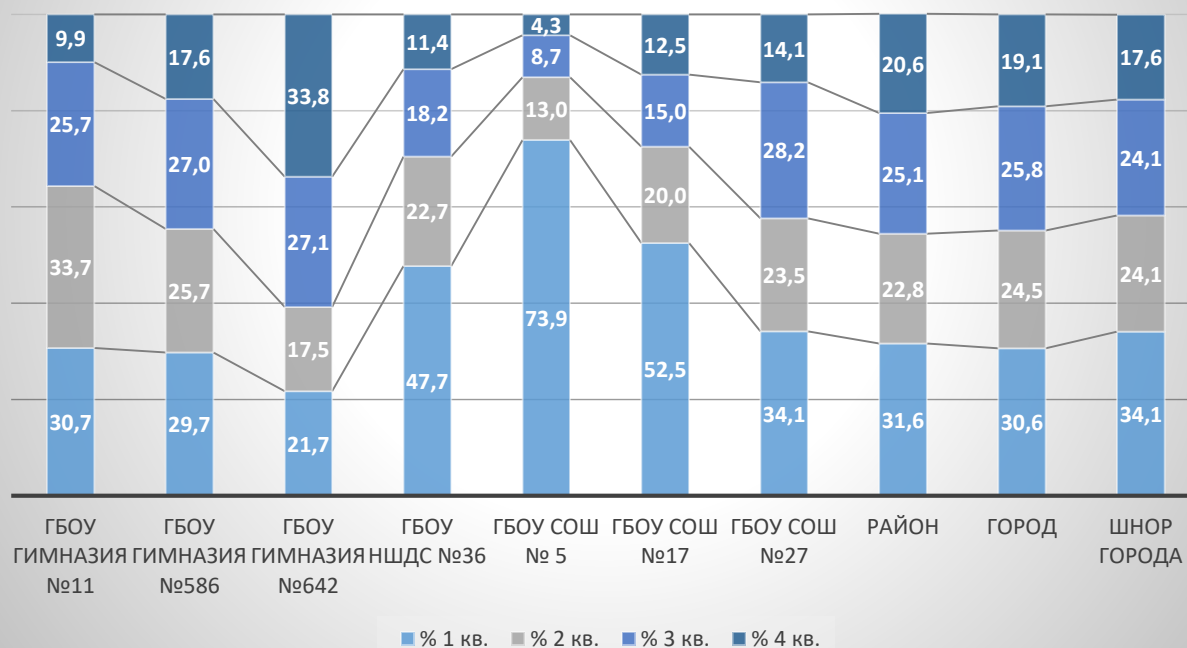
По данным, представленным в таблице средний балл района соответствует среднему баллу по городу, наиболее высокий средний балл продемонстрировали обучающиеся ОУ642, результаты сопоставимые с данными по району и городу ОУ11, ОУ586, ОУ27. Наиболее низкий средний балл в ОУ5, ОУ17 и ОУ36, ниже среднего балла по ШНОР города. При этом в ОУ17 результаты являются самыми неоднородными.

Распределение участников по отметкам и квартилям.

По первичным баллам выполнения работы были определены границы квартилей. Таким образом, результаты всех участников в Санкт-Петербурге разделились на 4 относительно равные части. Границы квартилей результатов регионального мониторинга в 4 классах по русскому языку:

Номер квартиля:	Первый (нижний)	Второй	Третий	Четвертый (верхний)
Первичный балл за работу	0-12 НЕ ДОСТИГЛИ БАЗОВОГО УРОВНЯ ПОДГОТОВКИ	13-15 БАЗОВЫЙ УРОВЕНЬ	16-18	19-22

Распределение участников по квартилям. Русский язык.



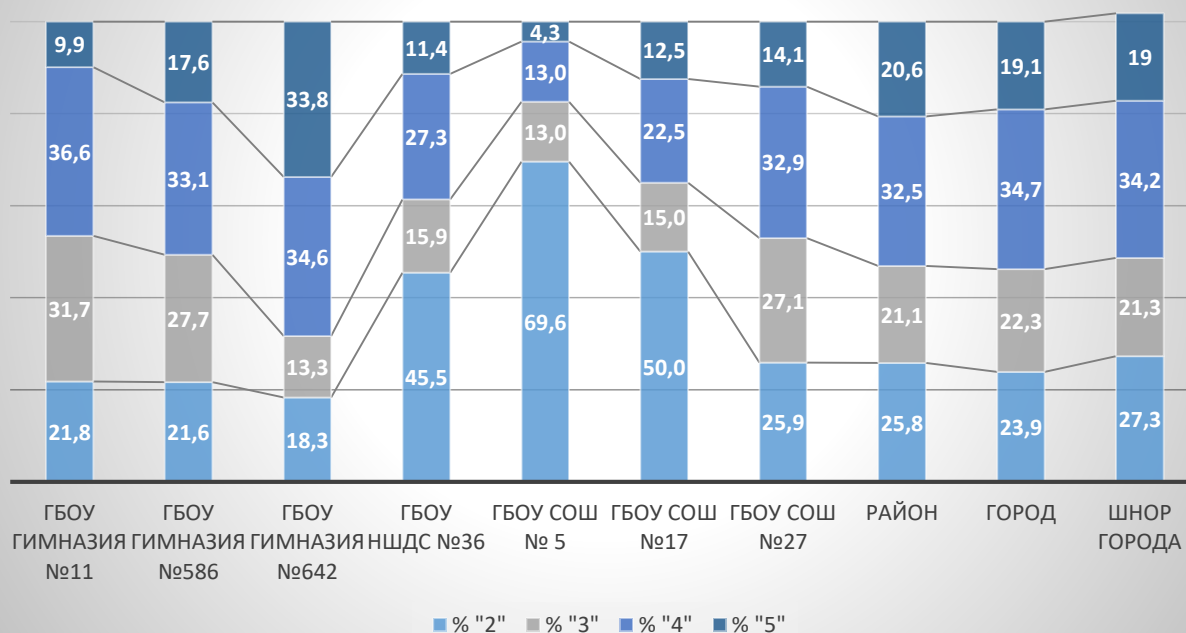
Из диаграммы видно, что по городу и району примерно половина участников оказались в 1 и 2 квартиле. В ОУ5, ОУ17 и ОУ36 значение выше и превышает значение по ШНОР города. Процент учащихся, попавших в 1 квартал, то есть не достигших базового уровня подготовки **в ОУ5** составляет 73%, **ОУ17** 52,5%, **ОУ36** 47,7%. Так же в **ОУ27** процент таких учащихся выше, чем по району и городу. Обучающиеся, не достигшие базового (минимального) уровня подготовки представляют группу риска, с которой необходимо вести работу в рамках районной и внутришкольной систем оценки качества.

Количество учащихся демонстрирующих высокий уровень подготовки больше всего у ОУ642, меньше, чем по району и городу у ОУ11, ОУ586, ОУ27. Таким образом, высокий уровень района обеспечен результатами учащихся ОУ642. Сопоставимы с результатами города результаты ОУ586, ОУ11.

Шкала перевода первичных баллов в 5-ти бальную систему результатов регионального мониторинга в 4 классах по русскому языку:

Отметка	«2»	«3»	«4»	«5»
Первичный балл	0-11	12-14	15-18	19-20

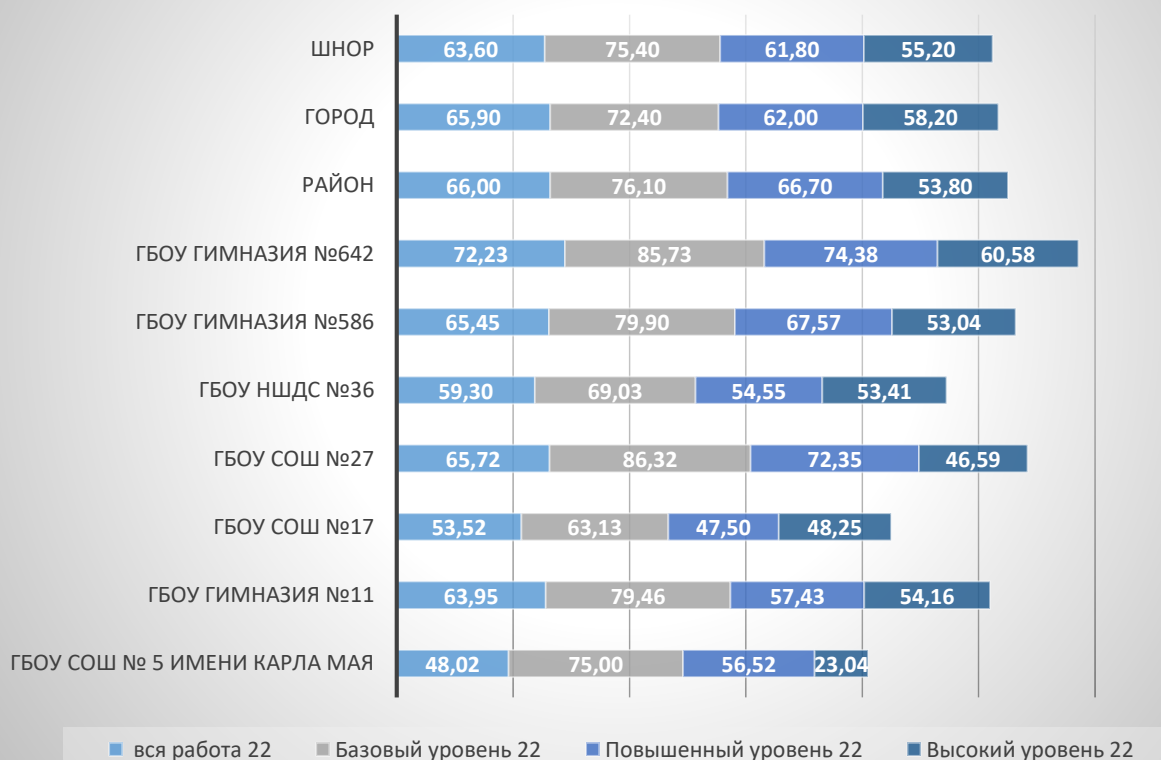
Распределение по отметкам. Русский язык.



Из диаграммы видно, что количество неудовлетворительных результатов значительно превышает показатели по городу у ОУ5, ОУ17 и ОУ36.

Выполнение работы и заданий различного уровня.

Процент выполнения всей работы и по уровням сложности заданий. Русский язык.



Данная диаграмма подтверждает распределение результатов по отметкам. И указывает на то, что минимальное и максимальное значение процента выполнения всей работы в районе сильно отличается, что говорит о высокой неоднородности результатов.

Краткое наименование ОО	вся работа 21	Базовый уровень 21	Повышенный уровень	Высокий уровень 21	вся работа 22	Базовый уровень 22	Повышенный уровень 22	Высокий уровень 22
ГБОУ СОШ № 5 имени Карла Мая	41,53	59,66	52,27	22,73	48,02	75,00	56,52	23,04
ГБОУ гимназия №11	60,02	76,20	59,64	47,23	63,95	79,46	57,43	54,16
ГБОУ СОШ №17	31,03	57,88	34,78	8,04	53,52	63,13	47,50	48,25
ГБОУ СОШ №27	60,21	84,04	82,31	32,31	65,72	86,32	72,35	46,59
ГБОУ НШДС №36	61,78	78,98	61,36	48,18	59,30	69,03	54,55	53,41
ГБОУ гимназия №642	71,72	90,03	77,53	54,75	72,23	85,73	74,38	60,58

Из данных таблицы следует, что динамика по району отрицательная при выполнении заданий повышенного уровня сложности. Но она, отчасти, компенсируется увеличением процента выполнения заданий высокого уровня. Кроме того, у ОУ17 и ОУ5 наблюдается положительная динамика по процентам выполнения всей работы и базового уровня, то есть несмотря на низкие результаты по отношению к результатам района и города результат этих школ стал лучше.

Анализ результатов. Окружающий мир.

Показатели описательной статистики.

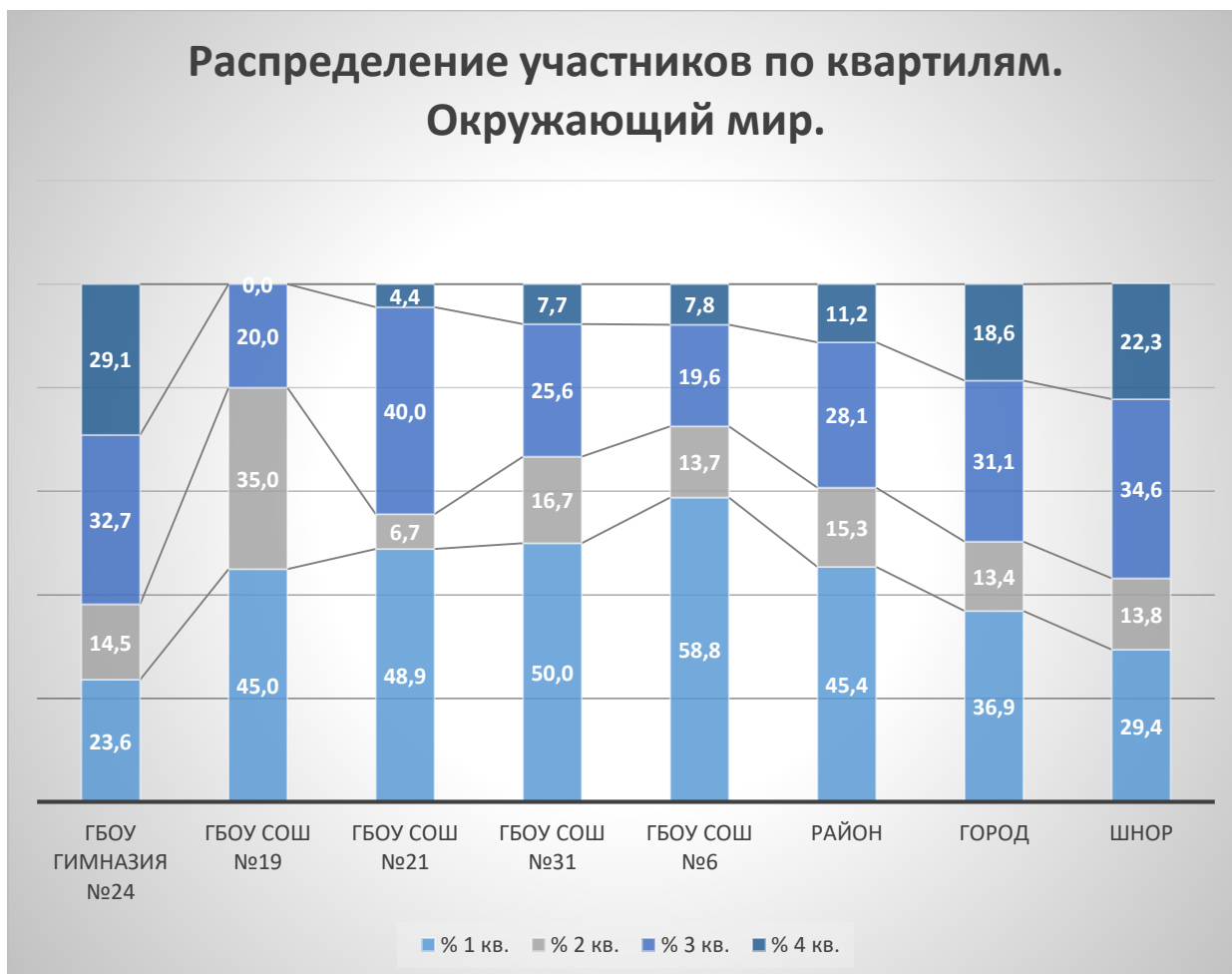
ОО	ШНОР 2022	Ср. балл	Медиана	Ст.откл.
ГБОУ гимназия №24	Нет	14,1	14	2,0
ГБОУ СОШ №19	Нет/Да район	11,9	13	2,1
ГБОУ СОШ №21	Нет	12,4	13	2,5
ГБОУ СОШ №31	Нет	12,2	12,5	2,5
ГБОУ СОШ №6	Да	11,8	12	2,6
Район		12,5	13	2,5
Город		13,1	13	2,6
ШНОР		13,5	14	2,5

По данным таблицы самый низкий средний балл у ОУ6, самый высокий у ОУ24. У ОУ19 медиана значительно выше среднего, что говорит о наличии большого количества более высоких результатов, но при этом есть очень низкие.

Распределение участников по отметкам и квартилям.

По первичным баллам выполнения работы были определены границы квартилей. Таким образом, результаты всех участников в Санкт-Петербурге разделились на 4 относительно равные части. Границы квартилей результатов регионального мониторинга в 4 классах по окружающему миру:

Номер квартиля:	Первый (нижний)	Второй	Третий	Четвертый (верхний)
Первичный балл за работу	0-12 НЕ ДОСТИГЛИ БАЗОВОГО УРОВНЯ ПОДГОТОВКИ	13 БАЗОВЫЙ УРОВЕНЬ	14-15	16-17



В первом и втором квартиле оказались примерно 50% участников по городу, в районе это количество выше и составляет 61%. Значение больше за счет результатов ОУ6, 19. Меньше всего участников, попавших в нижний квартиль в ОУ24. Больше всего участников, попавших в нижний квартиль в **ОУ6, ОУ19, ОУ21**. Их достаточно много и в **ОУ31**. Это обучающиеся, не достигшие базового (минимального) уровня подготовки и представляющие группу риска, с которой необходимо вести работу в рамках районной и внутришкольной систем оценки качества.

Шкала перевода первичных баллов в 5-ти бальную систему результатов регионального мониторинга в 4 классах по окружающему миру:

Отметка	«2»	«3»	«4»	«5»
Первичный балл	0-6	7-10	11-14	15-17

Распределение по отметкам. Окружающий мир.

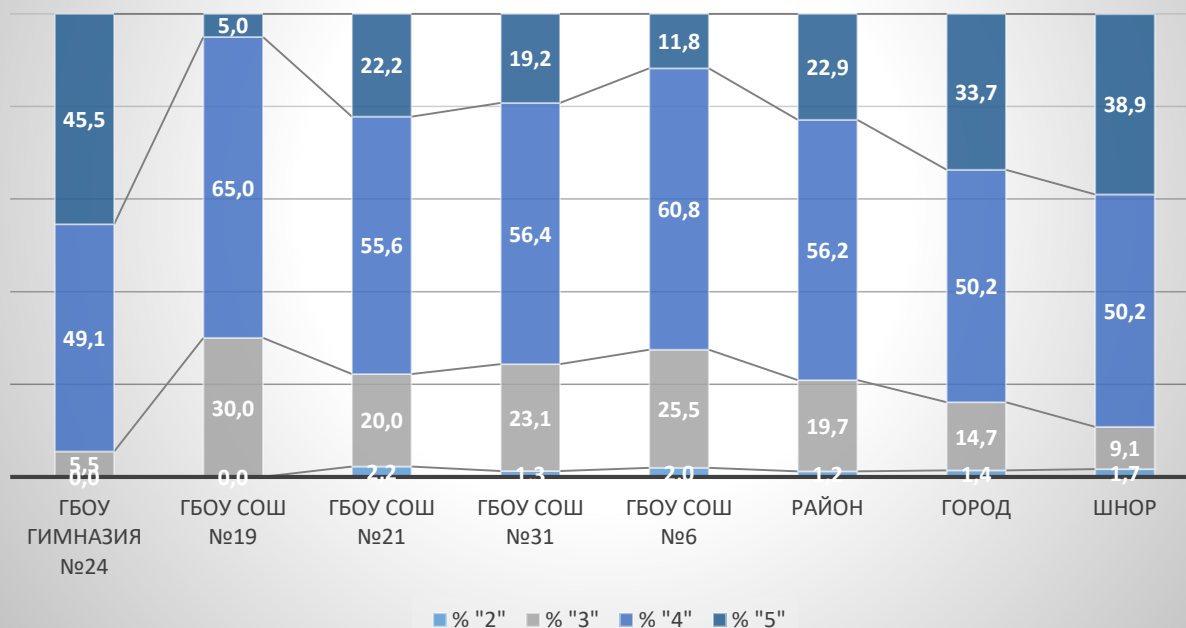
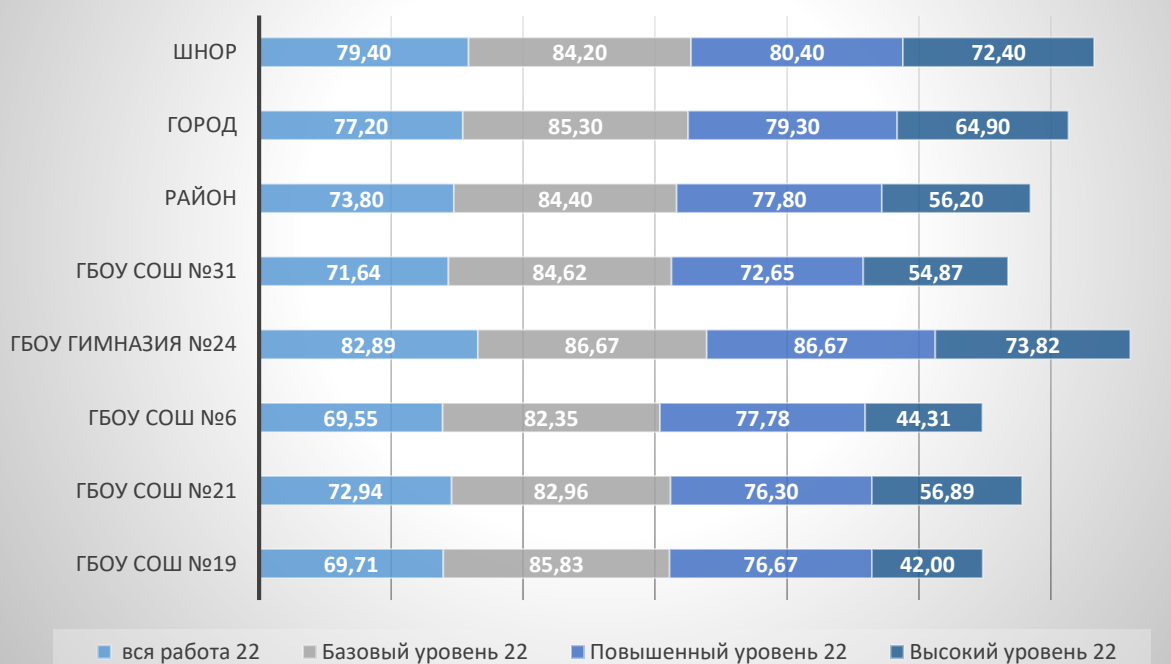


Диаграмма распределения по отметкам демонстрирует, что неудовлетворительный результат показали менее 2% учащихся, что соответствует результатам по городу. А качество знаний («4»+«5») выше значения по городу у ОУ24, в ОУ31, ОУ21 это около 80%.

Выполнение работы и заданий различного уровня.

Процент выполнения всей работы и по уровням сложности заданий. Окружающий мир.



Динамику результатов по району по отношению к результатам прошлого года, в целом, положительная, отрицательное значение только при сравнении выполнения заданий высокого уровня. Из школ данный предмет писали два года подряд ОУ6 и ОУ24.

Краткое наименование ОО	вся работа 21	Базовый уровень 21	Повышенный уровень	Высокий уровень 21	вся работа 22	Базовый уровень 22	Повышенный уровень 22	Высокий уровень 22
ГБОУ СОШ №6	55,98	65,15	66,67	38,96	69,55	82,35	77,78	44,31
ГБОУ гимназия №24	65,36	69,39	64,85	62,34	82,89	86,67	86,67	73,82

У этих школ динамика по всем уровням положительная. При этом низкие результаты ОУ6 стали лучше.

Итоговый отчет (общий для всех ОО города) представлен на сайте Санкт-Петербургского центра оценки качества образования и информационных технологий. Санкт-Петербургская региональная система оценки качества образования. В разделе Отчеты.

Составитель: Руководитель ЦОКО ИМЦ Жилина Т.Е.